

DP C010.CN Specifikace



Kategorie produktu: HMI

Produktová řada: DP C01X

Model produktu: DP C010.CN

Zpracoval:	Zhu Shengbing	Zkontroval:	Liu Yanxia	Schválil:	Chen Xi
Vypracováno dne:	18. 6. 2024		18. 6. 2024		18. 6. 2024
Zkontrolováno dne:				Schváleno dne:	

Obsah

I. Představení produktu	3
1. Název	3
2. Model	3
3. Rozsah použití	3
4. Vzhled	3
5. Číslování na zadní straně výrobku	4
6. Číslování na štítku na kabelu	5
II. Popis výrobku	7
1. Náčrt	7
2. Technické parametry	7
3. Definice konektoru HMI	8
4. Přehled funkcí	8
5. Instalace	9
6. Základní rozhraní	12
7. Definice tlačítek	13
8. Normální provoz	13
9. Nastavení a zobrazení informací	21
10. Navigace a mapy	34
11. Najít můj	35
12. Mapování zpráv	36
III. Prohlášení o autorských právech	37

I. Představení produktu:

1. Název:

HMI

2. Model:

DP C010.CN

3. Oblast použití:

EN 15194 EPAC

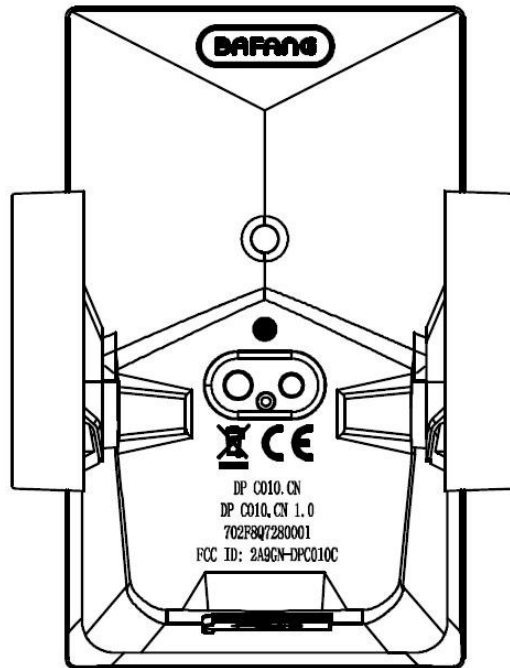
4. Vzhled:

Kryt je vyroben z PC+ABS; okénko LCD displeje je z tvrzeného skla; tlačítko je z ABS (viz obrázek níže).



5. Číslování na zadní straně výrobku:

Uprostřed zadní strany výrobku jsou 4 řady čísel (jak je znázorněno na obrázku):



A. 1. řádek:

DP C010.CN

① DP C010.CN: model HMI Bafang; B

、 2. řádek:

DP C010.CN 1.0

① DP C010.CN 1.0: číslo hardwaru HMI;

C. Třetí řádek:

702F8Q7280001

- ① 751: délka kabelu je 300 mm F8:
- ② Kód konstrukce;
- ③ Q7280001: Datum výroby je 28. července 2016 a sériové číslo je 0001;

Další podrobnosti o značení naleznete v dokumentu „Pravidla značení HMI“, BF-TS-753-C
0 –

02II.

6. Číslování na štítku na kabelu:

Číslování je vycentrováno na štítku ve dvou řádcích a QR kód je umístěn na jeho pravé straně (jak je znázorněno na obrázku):



Obsah QR kódu: DPC010CNF80101.0
PD051505
DP C010.CN 1.0
702F8Q7280001

1. řádek: DPC010CNF80101.0

- ① DPC010CN: Software je přizpůsoben pro DP C010.CN. F8:
- ② Kód konstrukce

- ③ 01: Odpovídající verze hardwaru je 1. verze. 01.0: Číslo
- ④ softwaru

2. řádek: PD051505

- ① PD: zkratka pro „parameter, data“ 05: 6 režimů
- ② 1: výchozí režim spuštění je ECO 5:
- ④ výchozí úroveň podsvícení
- ⑤ 05: výchozí doba spánku (min) 3.

řádek: DP C010.CN 1.0

- ① DP: zkratka pro „Display“
- ② C 010: C-LCD 01 – sériové číslo, 0 – číslo verze; CA: C-
- ③ CAN protokol, N – navigace
- ④ 1.0: Číslo verze hardwaru 4.

řádek: 702F8Q7280001

- ① 702: Délka kabelu HMI je 230 mm; konektor je G5.4; délka kabelu řídicí jednotky je 300 mm.
 - ② F8: Interní kód Bafang
 - ③ Q7280001: Datum výroby je 28. července 2016 a sériové číslo je 0001
- Další podrobnosti o značení najdete v pravidlech značení HMI, BF-TS-753-C 0 - 02II.

II. Popis produktu:

1. Náčrt:

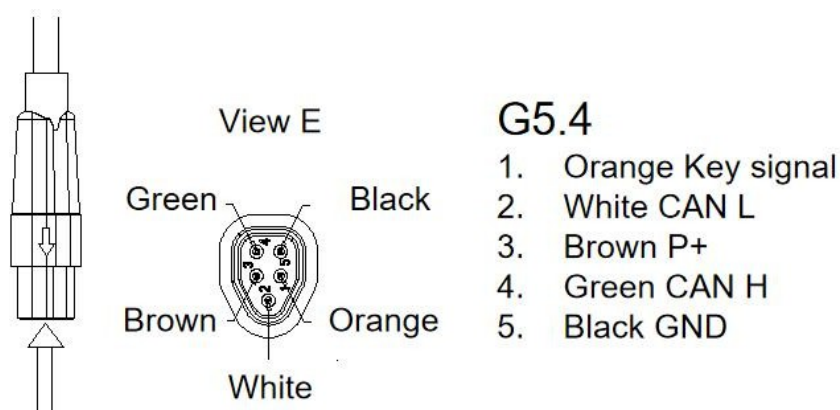


2. Technické parametry:

- ① 4,0palcový barevný TFT displej s rozlišením 480 × 800
- ② (RGB); napájení 36 V/43 V/48 V/50,4 V/60 V/72 V DC;
- ③ jmenovitý příkon HMI: 1,6 W
- ④ Maximální spotřeba energie HMI: 8,5 W (nabíjeno přes USB)
- ⑤ Únikový proud při vypnutém napájení < 1 uA;
- ⑥ Provozní teplota: -20 ° C až 45 ° C;
- ⑦ Skladovací teplota: -20 ° C až 60 ° C;
- ⑧ Stupeň krytí: IP66; Skladovací
- ⑨ vlhkost: 30 %–70 %

3.

Definice konektoru HMI:



Informace o komunikačním protokolu naleznete v popisu v části HMI komunikačního protokolu CAN společnosti Bafang.

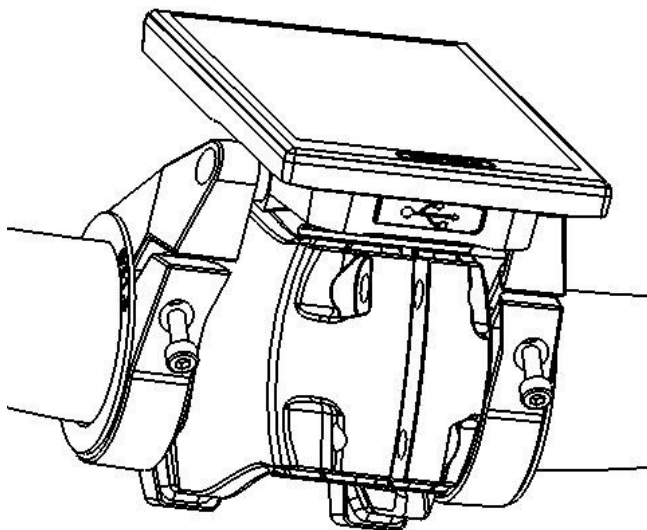
4. Přehled funkcí:

- 1) Zobrazení výkonu;
- 2) Nastavení a zobrazení režimu posilovače;
- 3) Zobrazení rychlosti (včetně maximální a průměrné rychlosti, možnost převodu mezi metrickými a imperiálními jednotkami);
- 4) Zobrazení výkonu motoru;
- 5) Zobrazení TRIP/ODO/dojezd;
- 6) Stav a zobrazení asistence při chůzi;
- 7) Automatické zapínání a vypínání světlometů a jejich zobrazení;
- 8) Zobrazení informací o řídicí jednotce, HMI a baterii;
- 9) Paměť a zobrazení chybových a varovných hlášení;
- 10) Zobrazení kalorického příjmu a kadence; (Poznámka: Pokud odpovídající ovladač tuto funkci nepodporuje, na displeji se nezobrazí.)
- 11) Bluetooth;
- 12) Funkce nabíjení přes USB, maximální nabíjecí proud: 1 A;
- 13) Servisní tip;
- 14) Zobrazení a nastavení času;
- 15) Tři motivy: sportovní, módní a technologický;
- 16) 6 jazyků: angličtina, němčina, holandština, francouzština, italština, čeština.
- 17) Navigační mapy;

- 18) Najít moje;
- 19) Zobrazení zpráv.

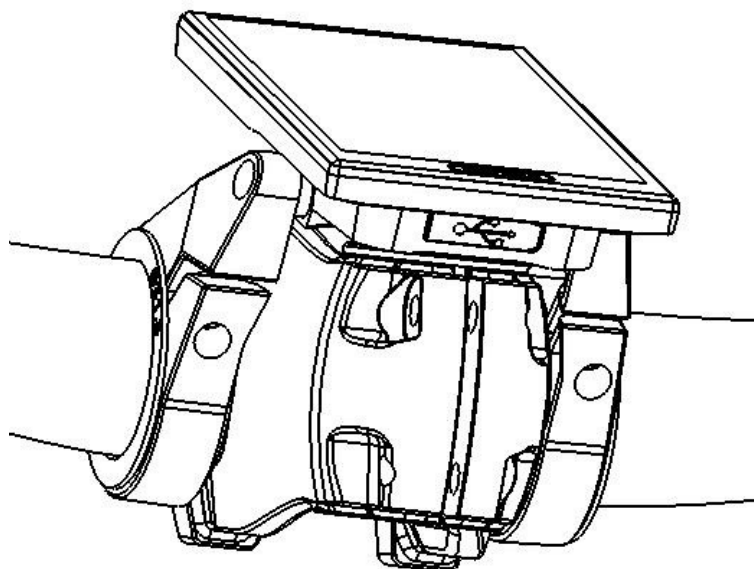
5. Instalace:

- ① Namontujte adaptéry: Vyberte vhodné adaptéry podle průměru řídítek. (Lze namontovat na řídítká o průměru: Ø 22,2, Ø 25,4, Ø 31,8, Ø 35). Rozevřete upínací pásky a nasuňte adaptéry na upínací pásky. (Poznámka: řídítká Ø 22,2 – adaptéry Ø 31,8 + Ø 22,2, řídítká Ø 25,4 – adaptéry Ø 31,8 + Ø 25,4.)
- ② Předběžně utáhněte HMI: Nasadte svorky s adaptéry a poté je provlečte kolem řídítek. Předběžně utáhněte upevňovací šroub řídítek pomocí

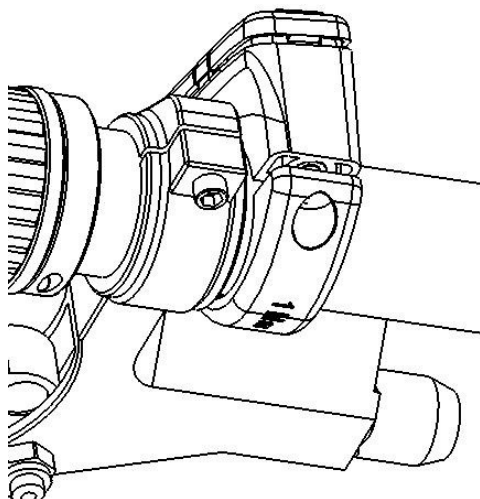


šestihranným klíčem M3. (Specifikace šroubu: M3*12)

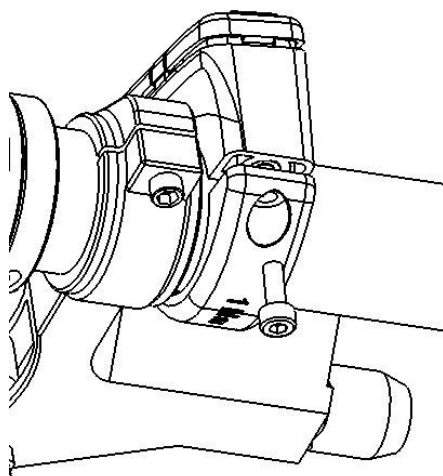
- ③ Namontujte displej HMI: Nastavte úhel instalace a připevněte displej HMI k říditkům. Utáhněte upevňovací šroub. [Utažovací moment: 1 N·m]



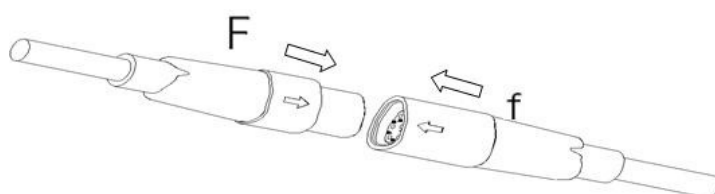
- ④ Proveďte řídicí jednotku s adaptéry kolem říditek a upravte její polohu a úhel. (Platí pro říditka s vnějším průměrem $\Phi 22,2$ mm)



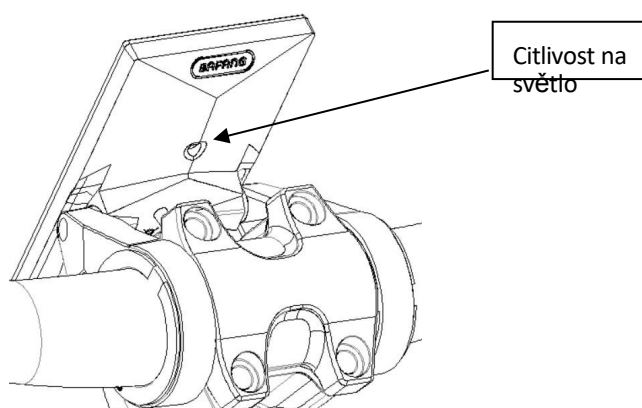
- ⑤ Utáhněte šroub (M3*12) šestihřanným klíčem M3, aby bylo HMI zajištěno.
(Utažovací moment: 1 N.m)



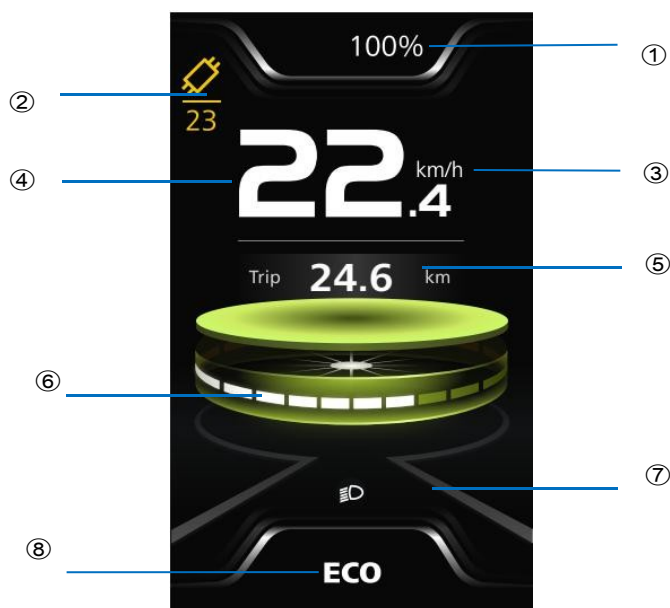
- ⑥ Připojte rozhraní HMI k sběrnici EB-BUS podle následujících symbolů: F. Konektor HMI (samec); f. Konektor EB-BUS (samice).



- ⑦ Z důvodu vysoké citlivosti na světlo nezakrývejte ani neblokujte zadní stranu HMI.



6. Základní rozhraní:



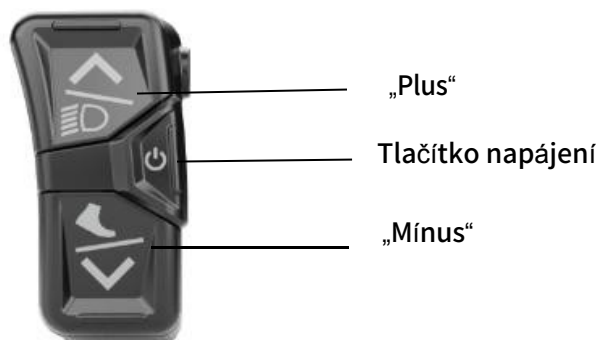
- ① Inteligentní indikace stavu nabití (SOC): Stav nabití (SOC) se bude zobrazovat v reálném čase na HMI.
- ② Upozornění na displeji: Ikona se rozsvítí, pokud se v systému objeví varování, a uživatel si jej může prohlédnout v seznamu varovných kódů v informačním modulu.
- ③ Zobrazení jednotek rychlosti: Systém jednotek lze přepínat mezi km/h a mph.
- ④ Zobrazení rychlosti: Rychlost v reálném čase.
- ⑤ Multifunkční indikace: Hodiny v reálném čase, ujeté vzdálenosti za jednu jízdu, celkový počet ujetých kilometrů celkový počet najetých kilometrů (ODO), maximální rychlost (MAX), průměrná rychlost (AVG), zbývající dojezd (RANGE), spotřeba energie (Cal), kadence (CADENCE) a doba jízdy (TIME).
- ⑥ Zobrazení pruhu rychlosti: Pruh se mění podle aktuální rychlosti.
- ⑦ Zobrazení ikon: Světlomet, nabíjení přes USB, servisní upozornění a Bluetooth.
- ⑧ Zobrazení režimu elektrického pohonu: Zobrazuje se aktuální režim asistence a 4 režimy/6 režimů lze nastavit v nastavení. V režimu VYPNUTO není k dispozici žádná elektrická asistence;

je

dná se o režim asistence při chůzi, nikoli o režim s elektrickým pohonem.

7. Popis tlačítek:

K dispozici jsou 3 tlačítka: „power“ , „plus“  a „minus“ . Jak je znázorněno níže.

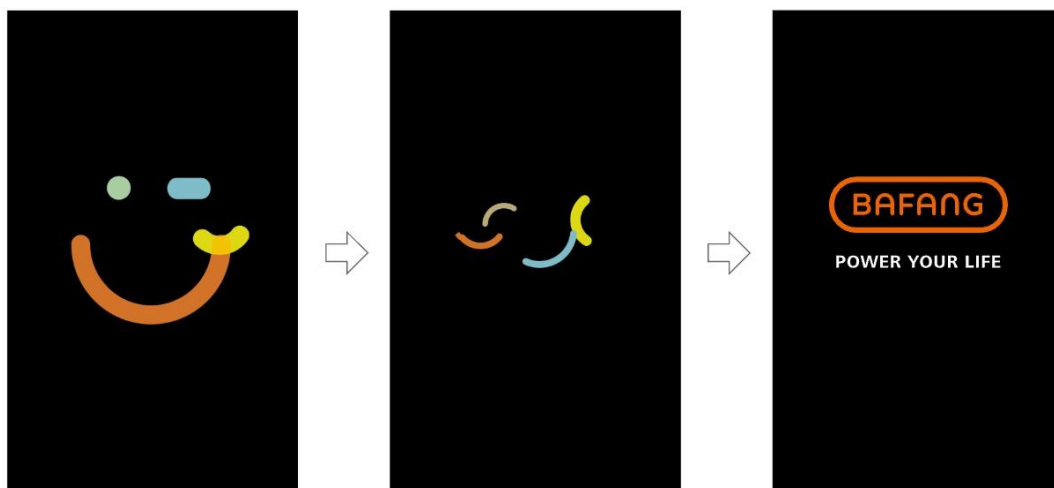


8. Normální provoz:

„Podržet“ znamená, že uživatel stiskne tlačítko na déle než 2 sekundy a poté ho uvolní; „stisknout“ znamená, že uživatel stiskne tlačítko na méně než 0,5 sekundy a poté ho uvolní; „dvojitě stisknutí“ znamená, že uživatel dvakrát stiskne tlačítko na méně než 0,3 sekundy.

① Zapnutí/vypnutí

Chcete-li zapnout/vypnout HMI, stiskněte a podržte tlačítko napájení.



Úvodní animace

② Výběr režimu s posilovačem:

Chcete-li přepnout režim posilovače, stiskněte tlačítko „plus“ nebo „mínus“. Výchozí počet režimů posilovače je 6. Nejnižší je režim ECO a nejvyšší režim BOOST; v režimu OFF není výstup posilovače k dispozici. Výchozím režimem při zapnutí HMI je režim ECO. (Jak je znázorněno níže)



Výběr 6 režimů



Výběr ze 4 režimů

③ Zapnutí/vypnutí světlometů



Zapnutí/vypnutí světlometu ručně nebo automaticky, což si může uživatel nastavit. Výchozí nastavení je automatické.


Podržte stisknuté tlačítko „plus“ pro zapnutí světlometu; jas podsvícení HMI se sníží a zobrazí se ikona světla. Podržte stisknuté tlačítko „plus“ pro vypnutí světlometu; jas podsvícení HMI se zvýší a zobrazí se ikona světla. Světlomet lze automaticky zapínat a vypínat podle okolního osvětlení. Automatické snímání světla však přestane fungovat po ručním zapnutí nebo vypnutí světlometu. Chcete-li funkci resetovat, restartujte HMI.



Zapnutí/vypnutí světlometu

④ Pomoc při chůzi

Stiskněte tlačítko „mínus“ pro přepnutí režimu do polohy OFF, poté stiskněte tlačítko „mínus“ znovu a zobrazí se symbol „“. Podržte stisknuté tlačítko „mínus“ a ikona asistence při chůzi „“ začne blikat. Elektrokolo je nyní v režimu asistence při chůzi

. Uvolněním tlačítka asistence při chůzi režim opustíte a ikona „“ přestane blikat. Pokud do 5 sekund neprovedete žádnou operaci, režim se automaticky přepne do polohy VYPNUTO. V režimu asistence při chůzi, pokud rychlost nepřesahuje 2,5 km/h, zobrazí HMI rychlost 2,5 km/h; pokud rychlost přesáhne 2,5 km/h, zobrazí HMI skutečnou rychlost.



Asistence při chůzi

⑤ Přepněte indikaci funkce

V hlavním rozhraní stiskněte tlačítko napájení pro přepínání mezi různými rozhraními. Funkce jsou uvedeny níže:

Výchozí „Hodiny“ (hodiny reálného času) → „Cesta“ (jednotlivý počet km) → „ODO“ (celkový počet ujetých kilometrů) → „MAX“ (maximální rychlost jízdy v km/h) → „AVG“ (průměrná rychlost jízdy v km/h) → „Range“ (zbývající dojezd v km) → „CAL“ (spotřeba energie v kcal) → „Cadence“ (kadence šlapání v ot./min) → „Time“ (doba jízdy v min) → opakovat.



Zobrazení funkcí

⑥ Indikace stavu nabití baterie:

SOC se zobrazuje jako skutečné procento. Když je baterie plně

Po nabití se zobrazí hodnota 100 %. Pokud je stav nabití (SOC) nižší než 5 %, bliká kryt baterie s frekvencí 1 Hz, aby uživatele upozornil, že je nutné baterii okamžitě nabít (definici procentuální kapacity baterie najdete v komunikačním protokolu Bafang nebo v požadavcích objednávky).

Stav nabití baterie (SOC):



⑦ Bluetooth připojení

- ① HMI lze připojit k aplikaci Bafang Go vyvinuté naší společností prostřednictvím Bluetooth nebo k aplikaci vyvinuté zákazníkem podle SDK poskytnuté naší společností. Konkrétní funkce aplikace najdete ve specifikaci aplikace Bafang.
- ② Rozhraní HMI podporuje aktualizace přes Bluetooth (OTA). Uživatel může pomocí aplikace HMI Bluetooth aktualizovat firmwar komponent, jako jsou HMI, řadič, senzor a baterie, pomocí Bluetooth HMI. (Viz obrázek níže pro stažení aplikace.)
- ③ Funkce HMI, které lze nahrát do aplikace.

Sériové číslo	Funkce
1	Rychlost
2	SOC
3	Režimy s posilovačem
4	Informace o baterii
5	Zbývající dojezd
6	Spotřeba energie
7	Součást systému informace
8	Režimy

	režimy
9	Tlukot srdce (vlastní)
10	Jednosměrný dojezd
11	Tachometr
12	Stav světlometů
13	Chybový kód



Připojení/odpojení Bluetooth



Stáhnout BAFANG GO+ (Android)



Stáhnout BAFANG GO+ (iOS)

⑧ Nabíjení přes USB

Chcete-li HMI nabít, připojte k němu USB kabel. Pokud je HMI vypnuté, připojte k němu USB kabel a zapněte HMI. Maximální nabíjecí napětí je 5 V; maximální nabíjecí proud je 1 A. Nabíjecí port USB typu C.



Nabíjení přes USB/nenabíjí se

⑨ Servisní tip

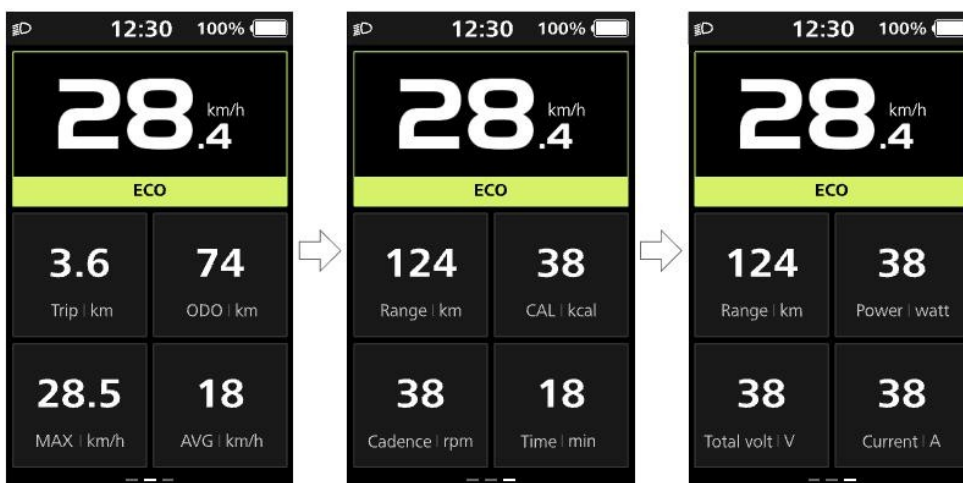
Jakmile počet najetých kilometrů (ODO) přesáhne 5 000 km, na displeji HMI se zobrazí ikona s upozorněním na servis, která uživateli připomene, že by měl navštívit servisní středisko za účelem údržby. Tato funkce je ve výchozím nastavení vypnutá.



Tip k servisu

⑩ Rozhraní pro agregaci dat

V hlavním rozhraní dvakrát stiskněte tlačítko napájení, abyste se dostali do rozhraní. V rozhraní se zobrazují údaje o jízdě a uživatel může stisknutím tlačítka napájení přepínat mezi jednotlivými údaji. Chcete-li rychle vymazat údaje o ujeté vzdálenosti, maximální rychlosti, průměrné rychlosti a čase na rozhraní, podržte stisknuté tlačítko „mínus“, když je rychlost nižší než 5 km/h a elektrokolo není v režimu asistence při chůzi. Chcete-li se vrátit do hlavního rozhraní, dvakrát stiskněte tlačítko napájení.



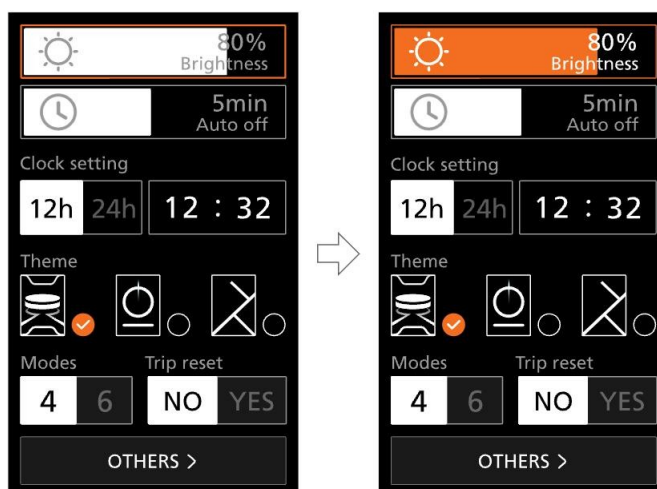
Přepínání rozhraní agregace dat

9. Nastavení a zobrazení informací:

1) Rychlé nastavení:

① Nastavení jasu podsvícení

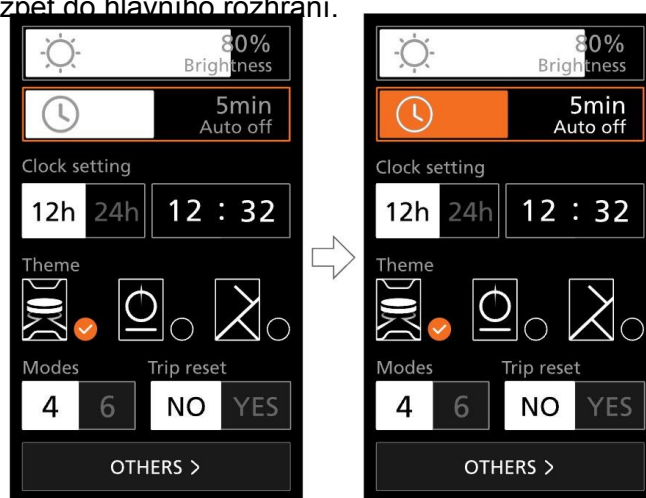
Stiskněte a podržte současně tlačítka „plus“ a „mínus“, abyste se dostali do nabídky rychlých nastavení. Stisknutím tlačítka „plus“ nebo „mínus“ vyberte položku „Jas“. Stiskněte tlačítko napájení pro vstup do nastavení, podržte stisknuté tlačítko „plus“ nebo „mínus“ pro výběr „10 %~100 %“ a stiskněte tlačítko napájení pro uložení a návrat do nabídky rychlých nastavení. Nebo podržte současně tlačítka „plus“ a „mínus“ pro návrat do hlavního rozhraní.



Nastavení jasu podsvícení

② Rozhraní pro nastavení času automatického vypnutí

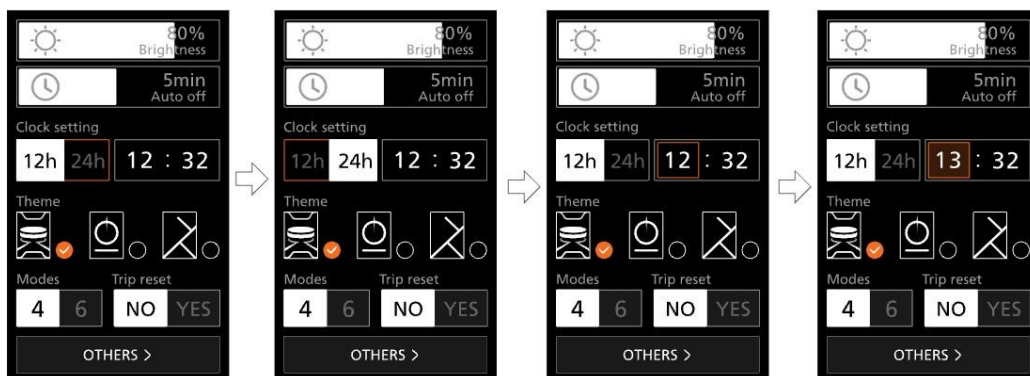
Přejděte do nabídky rychlých nastavení a stisknutím tlačítka „plus“ nebo „mínus“ vyberte možnost „Auto Off“. Stiskněte tlačítko napájení pro vstup do nastavení, stiskněte „plus“ nebo „mínus“ pro výběr „VYPNUTO“ / „1“ / „2“ / „3“ / „4“ / „5“ / „6“ / „7“ / „8“ / „9“ min („VYPNUTO“ znamená nikdy nevypínat) a stiskněte tlačítko napájení pro uložení a návrat do nabídky rychlých nastavení. Stiskněte a podržte současně tlačítka „Plus“ a „Mínus“ pro návrat zpět do hlavního rozhraní.



Rozhraní pro nastavení času automatického vypnutí

③ Nastavení hodin

Přejděte do nabídky rychlých nastavení, stisknutím tlačítka „plus“ nebo „mínus“ vyberte položku „Nastavení hodin“ a stisknutím tlačítka napájení nastavte formát „12h“/„24h“. Stiskněte tlačítko „plus“ nebo „mínus“ pro výběr položky „Čas“, stiskněte tlačítko napájení pro přechod do nastavení. Stiskněte a podržte tlačítko „plus“ nebo „mínus“ pro nastavení času, stiskněte tlačítko napájení pro uložení a návrat do nabídky rychlých nastavení. Stiskněte a podržte současně tlačítka „Plus“ a „Mínus“ pro návrat do hlavního rozhraní.



Nastavení hodin

④ Nastavení motivu

Přejděte do nabídky rychlých nastavení, stisknutím tlačítka „plus“ nebo „mínus“ vyberte položku „Motiv“ a potvrďte stisknutím tlačítka napájení. Chcete-li se vrátit zpět na hlavní obrazovku, podržte současně stisknutá tlačítka „plus“ a „mínus“.

K dispozici jsou 3 motivy, jak je znázorněno níže:



⑤ Nastavení režimů

Přejděte do nabídky rychlých nastavení, stiskněte tlačítko „plus“ nebo „mínus“ pro výběr položky „Režimy“ a stisknutím tlačítka napájení nastavte „4 režimy“/„6 režimů“. Stisknutím a podržením tlačítek „plus“ a „mínus“ současně se vrátíte zpět do hlavního rozhraní.

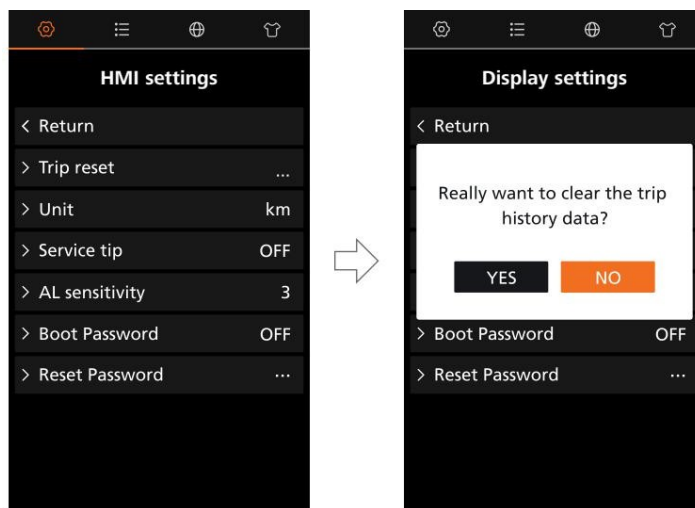
⑥ Vymazat denní počítadlo

Přejděte do nabídky rychlých nastavení, stisknutím tlačítka „plus“ nebo „mínus“ vyberte položku „Resetování počítadla“, stisknutím tlačítka napájení nastavte hodnotu „ANO“. Stisknutím a podržením tlačítek „plus“ a „mínus“ současně se vraťte zpět na hlavní obrazovku.

2) Nastavení základních parametrů

① HMI Vymazat počítadlo

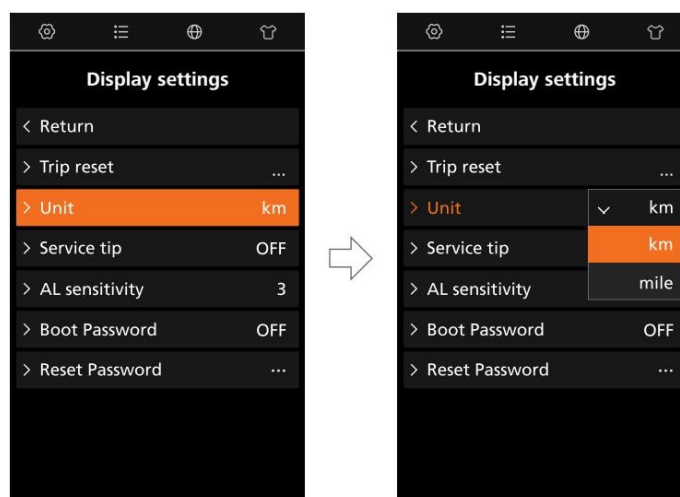
Přejděte do nabídky rychlého nastavení, stiskněte tlačítko „plus“ nebo „mínus“ pro výběr položky „OTHERS“ a přejděte do rozhraní „Display settings“. V nabídce „Nastavení displeje“ stiskněte tlačítko „plus“ nebo „mínus“ a vyberte možnost „Resetování výpadku“, stiskněte tlačítko napájení pro vstup a stiskněte tlačítko „plus“ nebo „mínus“ pro výběr možnosti „ANO“ a resetování výpadku. Stiskněte a podržte současně tlačítka „Plus“ a „Mínus“ pro návrat do hlavního rozhraní.



Rozhraní Vymazat denní počítadlo

② Přepínání jednotek

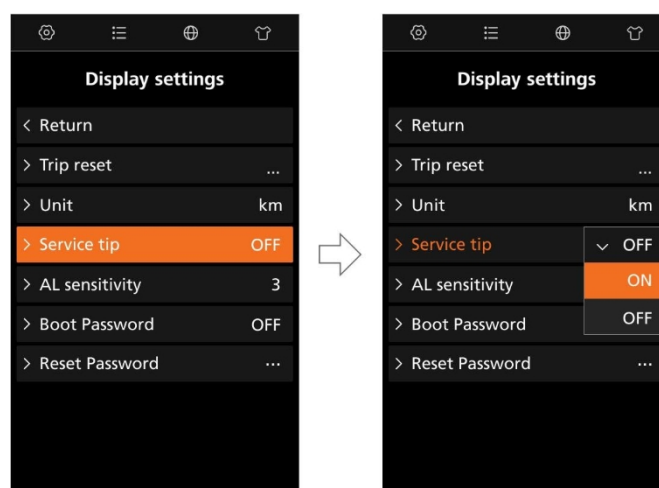
V nabídce „Nastavení displeje“ stiskněte tlačítko „plus“ nebo „mínus“ a vyberte položku „Jednotka“, stisknutím tlačítka napájení potvrďte výběr, stiskněte tlačítko „plus“ nebo „mínus“ a vyberte „km“ nebo „míle“ a stisknutím tlačítka napájení potvrďte. Chcete-li se vrátit zpět na hlavní obrazovku, podržte současně stisknutá tlačítka „plus“ a „mínus“.



Nastavení jednotek

③ Tip k údržbě

V nabídce „Nastavení displeje“ stiskněte tlačítko „plus“ nebo „mínus“ a vyberte položku „Servisní upozornění“, stisknutím tlačítka napájení přejděte do nastavení, stiskněte tlačítko „plus“ nebo „mínus“ a vyberte možnost „ZAPNUTO“ nebo „VYPNUTO“ a stisknutím tlačítka napájení potvrďte. Chcete-li se vrátit zpět na hlavní obrazovku, podržte současně stisknutá tlačítka „plus“ a „mínus“.

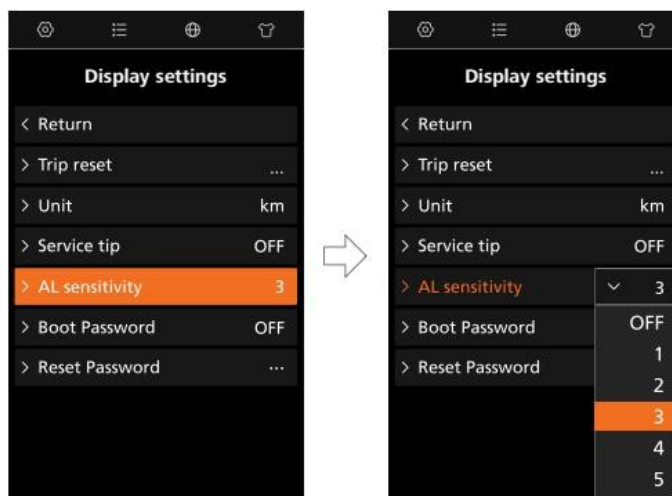


Rozhraní nastavení servisních tipů

④ Citlivost na světlo:

V nabídce „Nastavení displeje“ stiskněte tlačítko „plus“ nebo „mínus“ a vyberte položku „Servisní tip“, stisknutím tlačítka napájení nabídku otevřete, stiskněte tlačítko „plus“ nebo „mínus“ a vyberte možnost „VYPNUTO“/„1“/„2“/„3“/„4“/„5“ a potvrďte stisknutím tlačítka napájení. Chcete-li se vrátit

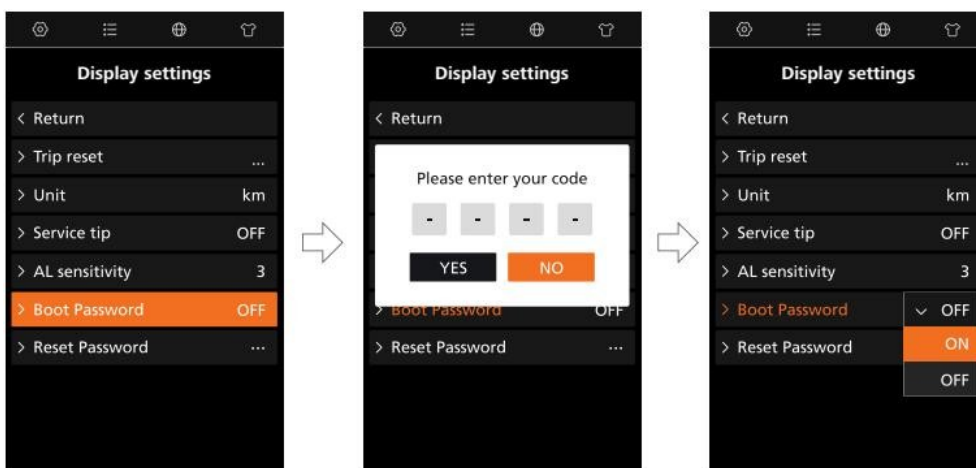
zpět do hlavního rozhraní.



Rozhraní nastavení citlivosti na světlo

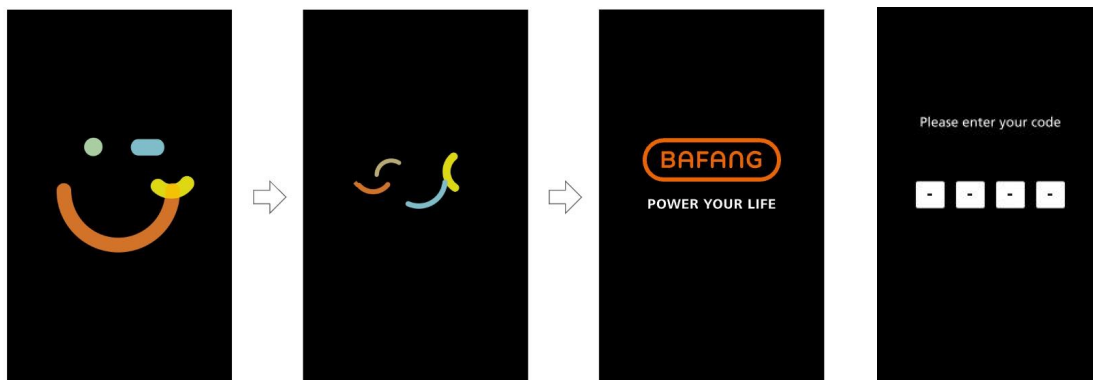
⑤ Zapnutí/vypnutí hesla

V nabídce „Nastavení displeje“ stiskněte tlačítko „plus“ nebo „mínus“ a vyberte položku „Spouštěcí heslo“, stisknutím tlačítka napájení potvrďte výběr, stiskněte tlačítko „plus“ nebo „mínus“ a vyberte číslici „0“ až „9“ a stisknutím tlačítka napájení potvrďte. Zadejte čtyřmístné heslo v pořadí, vyberte „YES“ a vyberte „ON“/„OFF“ pro zapnutí/vypnutí funkce. Stiskněte a podržte současně tlačítka „plus“ a „mínus“ pro návrat zpět do hlavního rozhraní. (Výchozí heslo je 0000; funkce je ve výchozím nastavení vypnutá.)



Zapnutí/vypnutí hesla

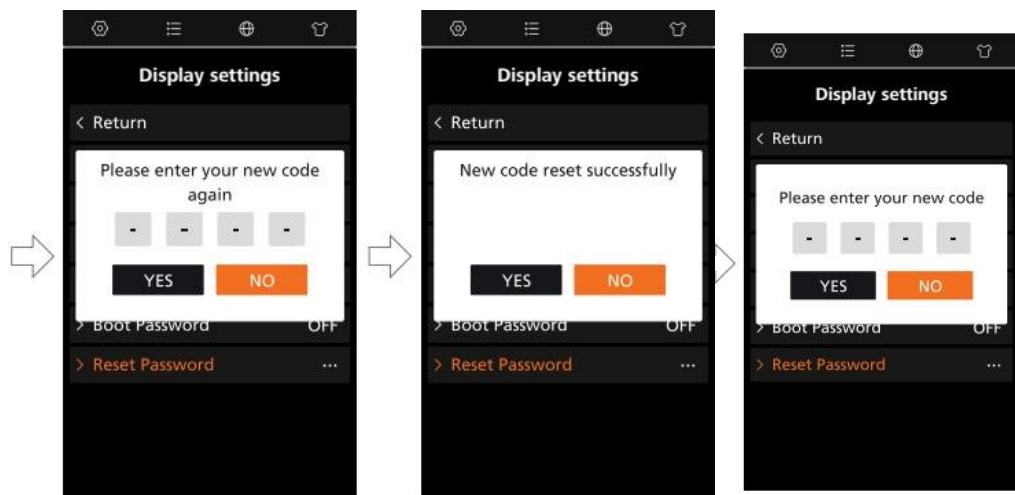
Po nastavení zadejte heslo po úvodní animaci. Stisknutím tlačítek „plus“ nebo „mínus“ vyberte číslice „0“ až „9“ a potvrďte stisknutím tlačítka napájení. Zadejte čtyřmístné heslo v pořadí, abyste se dostali na hlavní



rozhraní.

⑥ Obnovit heslo

V nabídce „Nastavení displeje“ stiskněte tlačítko „plus“ nebo „mínus“ a vyberte možnost „Resetovat heslo“, stiskněte tlačítko napájení pro vstup, stiskněte tlačítko „plus“ nebo „mínus“ a vyberte „0“ ~ „9“ a stiskněte tlačítko napájení pro potvrzení. Zadejte své staré čtyřmístné heslo v pořadí, vyberte „ANO“. Zadejte nové čtyřmístné heslo v pořadí, vyberte „ANO“ pro uložení hesla. Stiskněte a podržte současně tlačítka „plus“ a „mínus“ pro návrat zpět na hlavní rozhraní. (Výchozí heslo je 0000.)



Obnovení hesla

3) Zobrazení informací:

① Zobrazení velikosti kol a rychlostního limitu

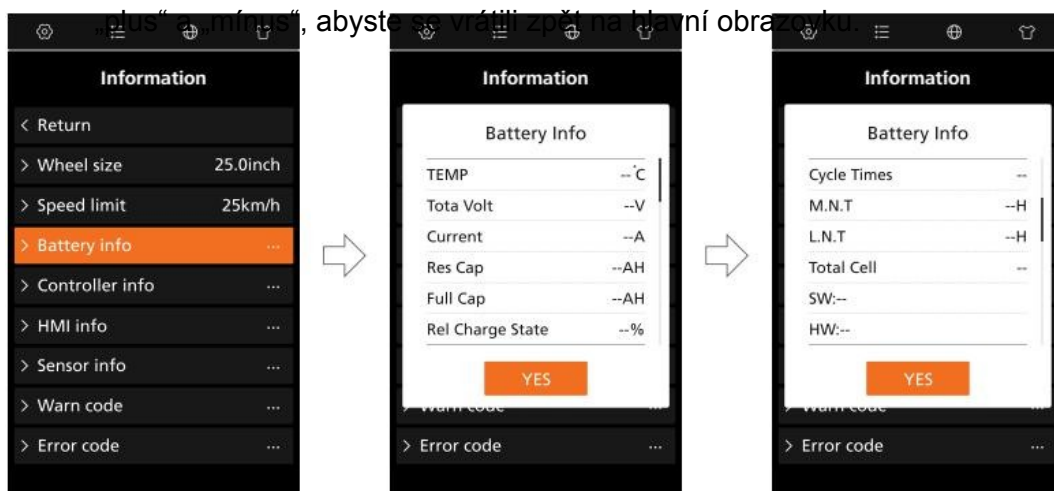
Přejděte do nabídky „Informace“ a stisknutím tlačítek „plus“ nebo „mínus“ vyberte položku „Velikost kol“/„Rychlostní limit“. Vybraná položka se zvýrazní. Chcete-li se vrátit zpět na hlavní obrazovku, podržte současně stisknutá tlačítka „plus“ a „mínus“.



Zobrazení velikosti kol a rychlostního limitu

② Zobrazení informací o baterii

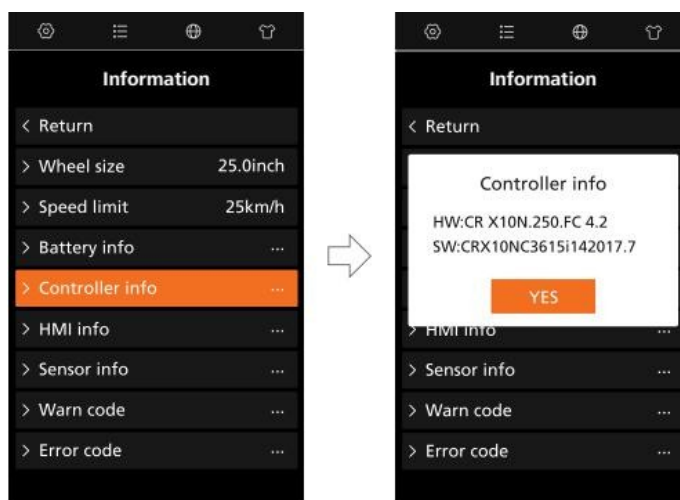
Přejděte do nabídky „Informace“, stisknutím tlačítka „plus“ nebo „mínus“ vyberte položku „Informace o baterii“. Stisknutím tlačítka napájení potvrďte výběr. Podržte stisknuté tlačítko „plus“ nebo „mínus“ nebo je stiskněte, abyste zobrazili informace o baterii. Podržte současně stisknutá tlačítka „plus“ a „mínus“, abyste se vrátili zpět na hlavní obrazovku.



Zobrazení informací o baterii

③ Zobrazení informací o ovladači

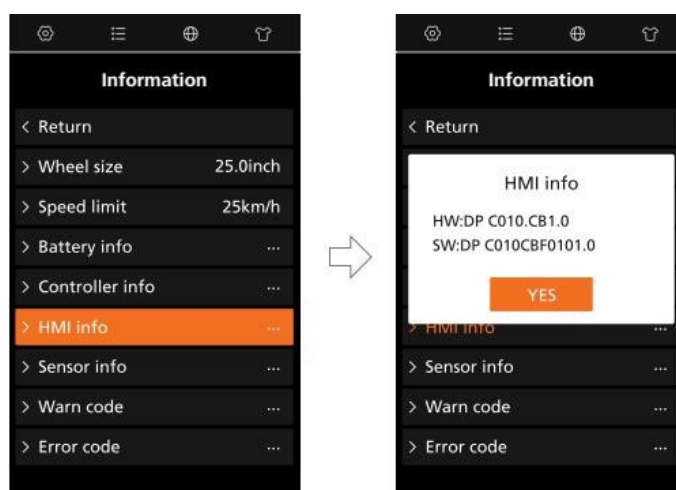
Přejděte do nabídky „Informace“, stisknutím tlačítek „plus“ nebo „mínus“ vyberte položku „Informace o ovladači“. Stisknutím tlačítka napájení potvrďte výběr. Stisknutím tlačítka napájení zobrazíte informace o ovladači. Stisknutím tlačítka napájení se vrátíte zpět do nabídky. Současným podržením tlačítek „plus“ a „mínus“ se vrátíte zpět na hlavní obrazovku.



Rozhraní zobrazení informací o řadiči

④ Zobrazení informací o HMI

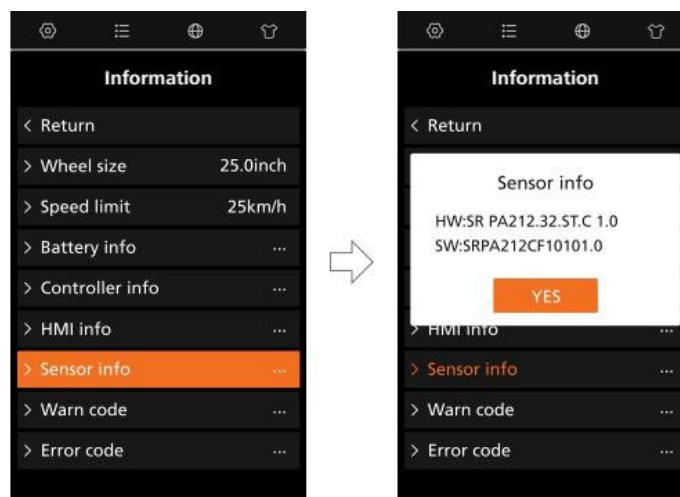
Přejděte do nabídky „Informace“, stisknutím tlačítka „plus“ nebo „mínus“ vyberte položku „Informace o HMI“. Stisknutím tlačítka napájení potvrďte výběr. Stisknutím tlačítka napájení zobrazíte informace o HMI. Stisknutím tlačítka napájení se vrátíte zpět do nabídky. Současným podržením tlačítek „plus“ a „mínus“ se vrátíte zpět na hlavní obrazovku.



Rozhraní zobrazení informací o HMI

⑤ Zobrazení informací o senzoru

Přejděte do nabídky „Informace“, stisknutím tlačítka „plus“ nebo „mínus“ vyberte položku „Informace o senzoru“. Stisknutím tlačítka napájení potvrďte výběr. Stisknutím tlačítka napájení zobrazíte informace o senzoru. Stisknutím tlačítka napájení se vrátíte zpět do nabídky. Současným podržením tlačítek „plus“ a „mínus“ se vrátíte zpět na hlavní



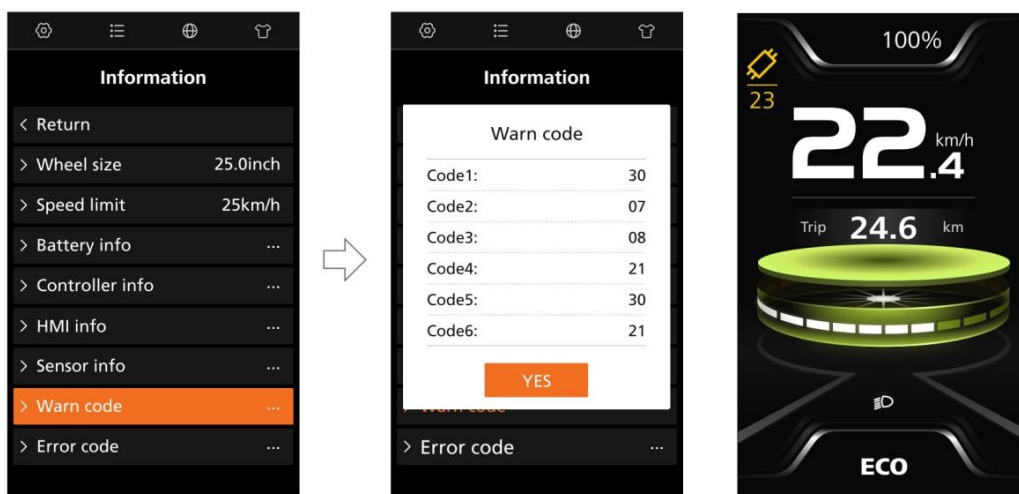
obrazovku.

Zobrazení informací o senzoru

⑥ Zobrazení informací o varovném kódu

Přejděte do menu „Informace“, stiskněte tlačítko „plus“ nebo „mínus“ a vyberte položku „Varovný kód“. Stisknutím tlačítka napájení potvrďte výběr. Stisknutím tlačítka napájení zobrazíte informace o varovném kódu. Stisknutím tlačítka napájení se vraťte zpět do

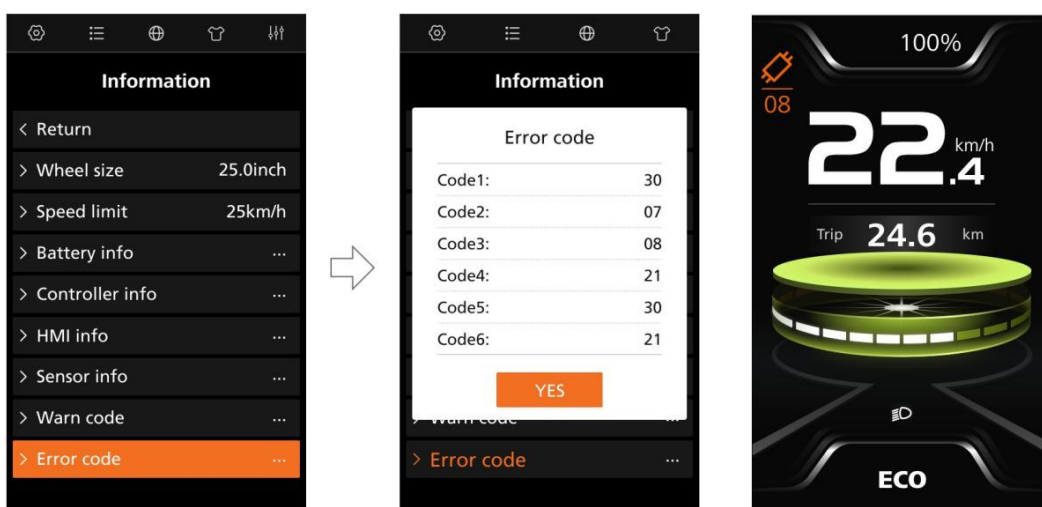
rozhraní nabídky. Chcete-li se vrátit zpět na hlavní obrazovku, stiskněte a podržte současně tlačítka „plus“ a „mínus“. (Poznámka: Podrobné informace najdete v seznamu chybových kódů.)



Zobrazení varovného kódu / Varování HMI

⑦ Zobrazení informací o chybovém kódu

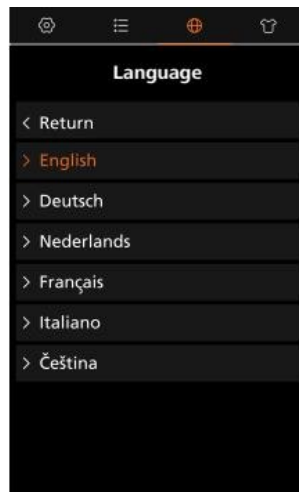
Přejděte do nabídky „Informace“ a stisknutím tlačítek „plus“ nebo „mínus“ vyberte položku „Chybový kód“. Stisknutím tlačítka napájení potvrďte výběr. Stisknutím tlačítka napájení zobrazíte informace o chybovém kódu. Stisknutím tlačítka napájení se vraťte zpět do nabídky. Stisknutím a podržením tlačítek „plus“ a „mínus“ současně se vraťte zpět na hlavní obrazovku. (Poznámka: Podrobné informace najdete v seznamu chybových kódů.)



Zobrazení chybového kódu / Nahlášená chyba

4) Nastavení jazyka systému

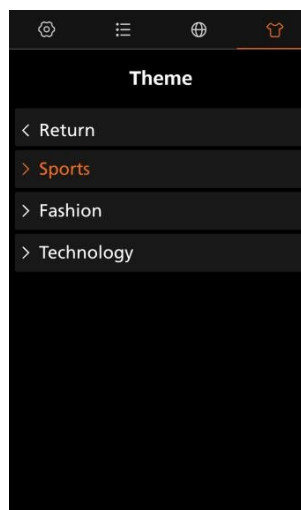
Přejděte do nabídky „Jazyk“, stisknutím tlačítek „plus“ nebo „mínus“ vyberte „English“/„Deutsch“/„Nederlands“/„Français“/„Italiano“/„Čeština“ a potvrďte stisknutím tlačítka napájení. Podržením tlačítek „plus“ a „mínus“ současně uložíte nastavení a vraťte se zpět na hlavní obrazovku.



Nastavení jazyka systému

5) Nastavení motivu systému

Přejděte do nabídky motivů, stiskněte tlačítko „plus“ nebo „mínus“ pro výběr „Sport“/„Móda“/„Technologie“ a stisknutím tlačítka napájení potvrďte. Stisknutím a podržením tlačítek „plus“ a „mínus“ současně se vrátíte zpět na hlavní rozhraní.



Nastavení motivu systému



Sport



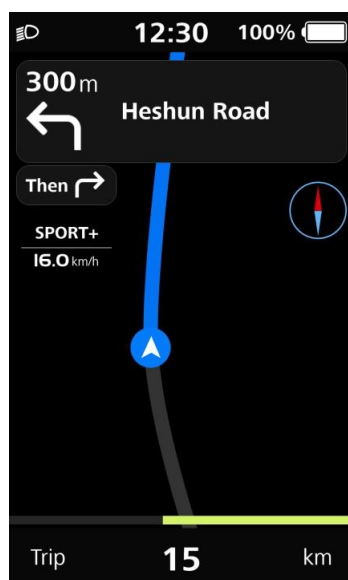
Technologie



Móda

10. Navigace a mapy

Tato funkce je aktivována, pokud uživatel používá rozhraní HMI s aplikací BAFANG GO+. Jakmile uživatel spustí navigaci v aplikaci, trasa navigace se synchronně zobrazí na rozhraní HMI. Podrobný popis ovládání naleznete v uživatelské příručce k aplikaci BAFANG GO+.



Mapování navigace

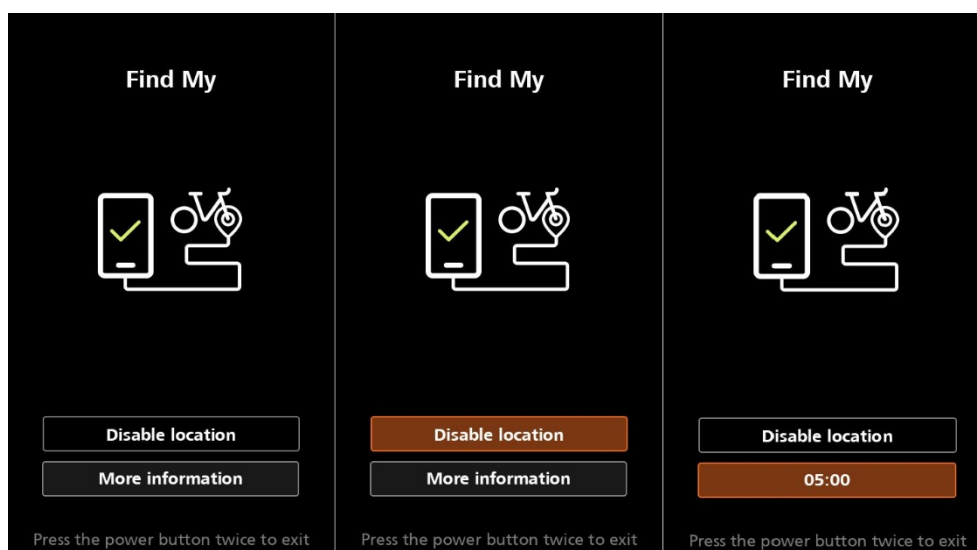
11. Najít

Chcete-li přejít na rozhraní funkce Najít, podržte stisknutá tlačítka „+“, „-“ a tlačítko napájení pod hlavním rozhraním.



Po úspěšném spárování se zobrazí rozhraní s potvrzením spárování, kde jsou k dispozici dvě možnosti:

1. „Zakázat polohu“: Vyberte tuto možnost, chcete-li deaktivovat funkci Najít mě;
2. „Další informace“: Přejděte do rozhraní, kde můžete ostatním zařízením iPhone na 5 minut zpřístupnit informace o rozhraní HMI.

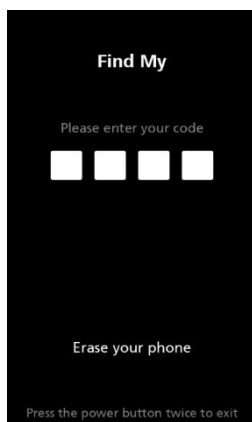


Úspěšné spárování

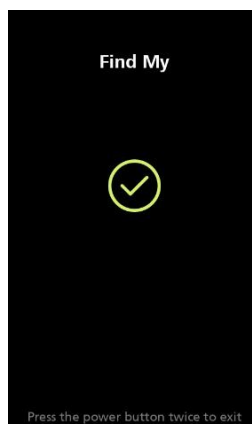
Vyberte „Zakázat polohu“ Vyberte „Další informace“

Navíc podržte stisknutá tlačítka „+“, „-“ a „tlačítko napájení“ (≥ 3 s), abyste se dostali do

rozhraní pro vynucené smazání v aplikaci Najít a zadejte heslo pro zapnutí, čímž smazání dokončíte.



Potvrzení hesla

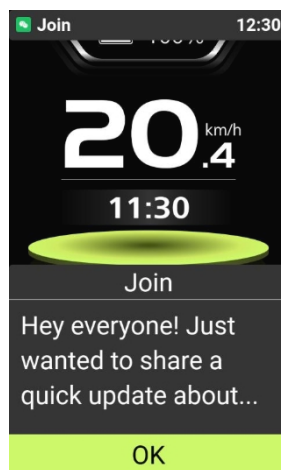


Úspěšně smazáno

Poznámka: Po odstranění již HMI přes iPhone nenajdete. Chcete-li nastavení obnovit, odstraňte HMI ze svého iPhone a znovu je spárujte.

12. Mapování zpráv

Provedte příslušná nastavení prostřednictvím aplikace BAFANG GO+ a zprávy přijaté na mobilním telefonu se budou synchronně zobrazovat na displeji HMI. Konkrétní postup naleznete v uživatelské příručce k aplikaci BAFANG GO+.



III. Prohlášení o autorských právech

V případě dotazů týkajících se EPAC se nejprve obraťte na svého prodejce, pokud nejste výrobcem EPAC.

Autorská práva a další práva duševního vlastnictví k této specifikaci produktu jsou vlastnictvím společnosti Bafang Electric (Suzhou) Co., Ltd.

Vlastník obsahu a obrázků:

Bafang Electric (Suzhou) Co., Ltd

No.6 Dongyanli Rd., Suzhou Industrial Park, 215125 Suzhou, Čína

Web: www.bafang-e.com

Právní kontroly provádějí advokátní kanceláře specializující se na duševní vlastnictví.

Tato specifikace výrobku je v souladu s předpisy směrnice o strojních zařízeních ISO 4210:2014 a normy EN 15194.

Pokud je tento výrobek dodáván nebo používán mimo Evropskou unii, musí výrobce EPAC poskytnout uživatelský manuál požadovaný v dané zemi.